

# fonte viva

*Em todos os momentos*

## MANUAL DE INSTALAÇÃO Filtros ECO



# ÍNDICE

1. APRESENTAÇÃO .....	3
2. INTRODUÇÃO .....	3
3. CARACTERÍSTICAS TÉCNICAS .....	3
4. DESEMBALAMENTO E VERIFICAÇÃO DO CONTEÚDO .....	3 e 4
5. AVISOS PRÉVIOS .....	4
6. INSTALAÇÃO .....	4
6.1. FILTRO FONTE VIVA ECO DIRECT .....	4
6.2. FILTRO FONTE VIVA ECO TAP .....	5
6.3. FILTRO FONTE VIVA ECO PREMIUM.....	5
6.4. INST. GENÉRICA ECO TAP E ECO PREMIUM .....	5 e 6
7. MANUTENÇÃO .....	7
8. ESQUEMAS DA INSTALAÇÃO .....	8
9. GARANTIA .....	9
10. NOTAS .....	10

## 1. APRESENTAÇÃO

O seu equipamento de filtração da FONTE VIVA dá-lhe as boas-vindas, obrigado.

Os FILTROS FONTE VIVA ECO 12 são uns dos melhores filtros domésticos para a melhoria das características da água que pode encontrar no mercado.

São uma excelente solução para a eliminação de partículas em suspensão, odores e sabores desagradáveis.

O seu FILTRO FONTE VIVA ECO 12 proporcionar-lhe-á diferentes benefícios e vantagens:

- Sistema físico que não utiliza ou acrescenta produtos químicos à água.
- Proporciona água de alta qualidade.
- Assegura alta produção.
- Possui um baixo custo de manutenção.
- Instalação cómoda e simples.

## 2. INTRODUÇÃO

Os FILTROS FONTE VIVA ECO 12:

- Eliminam compostos voláteis como o cloro, assim como compostos orgânicos do mesmo.

Em geral, o carvão ativado é um dos sistemas mais eficazes para eliminar compostos voláteis. O mais interessante é o cloro, elemento comum para o tratamento e distribuição de água nas residências. A eliminação do cloro evita o sabor e o odor da água. O carvão ativo também permite reduzir a concentração de cloraminas, outro composto clorado usado em alguns casos como substituto do cloro na potabilização da água, e os trihalometanos, formados após a cloração. Um filtro de boa qualidade pode remover 99% do cloro da água, 98% dos trihalometanos e 99% dos possíveis contaminantes orgânicos presentes na água.

- Eliminam partículas em suspensão. O filtro reduz significativamente a quantidade de partículas em suspensão, como óxidos ou partículas de terra, que também podem dar sabor e, sobretudo, cor ou turvação à água.

**⚠ ATENÇÃO:** Os FILTROS FONTE VIVA ECO 12 NÃO SÃO CENTRAIS POTABILIZADORAS por si mesmos.

## 3. CARACTERÍSTICAS TÉCNICAS

Capacidade de filtração: 12.000 litros

Fluxo máximo: 4 LPM

Adsorção Iodo (mg/g) de 1500 min

Dimensões (com cabeçal montado): 100x370 mm

Conexão cabeçal: F 3/8" NPT

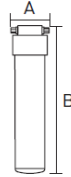
Capacidade de descloração: Superior a 90% a 4 LPM

Meio de filtração: Bloco Carvão Ativado de casca do coco até 5 µm

Material de Embalagem: Polipropileno

Pressão: 1 - 8 bar.

Temperatura: 4º C - 38º C



### DISTRIBUIDO POR:

Jet Cooler, Águas e Cafés S.a,  
Centro Empresarial Sintra-Estoril, Fração I, Est.  
de Albarraque, nº 9  
2710-297 Linhó  
Cont. 502 127 856

### APOIO AO CLIENTE

T. 707 290 000 / 219 119 900  
fonteviva@fonteviva.pt

## 4. DESEMBALAMENTO E VERIFICAÇÃO DO CONTEÚDO

É importante que, antes da instalação e do arranque, verifique a caixa e o estado dos componentes, com o objetivo de garantir que não sofreram danos durante o transporte.

**⚠ ATENÇÃO:** As reclamações por dano durante o transporte deverão ser apresentadas juntamente com a guia de transporte ou fatura ao seu distribuidor, anexando o nome da transportadora, num prazo máximo de 24 horas posterior à receção da mercadoria.

Retire o filtro e os acessórios da embalagem, removendo as proteções correspondentes.

Os materiais utilizados nas embalagens são recicláveis e devem ser descartados nos respectivos contentores.

## 5. AVISOS PRÉVIOS

Os FILTROS FONTE VIVA ECO 12, NÃO SÃO POTABILIZADORES de água. No caso de a água a tratar proceder de um abastecimento público (e, portanto, cumprir a legislação nacional vigente), os filtros domésticos da série FONTE VIVA irão melhorar substancialmente a qualidade da água.

Caso a água a tratar não proceder de uma rede de abastecimento pública ou ser de origem desconhecida, será necessária a realização de uma análise físico-química e bacteriológica da água, com a finalidade de assegurar a sua correta potabilização aplicando as técnicas e os equipamentos adequados a cada necessidade, ANTES DA INSTALAÇÃO do equipamento. Entre em contato com o seu distribuidor para o aconselhar sobre o tratamento mais adequado para o seu caso.

## 6. INSTALAÇÃO

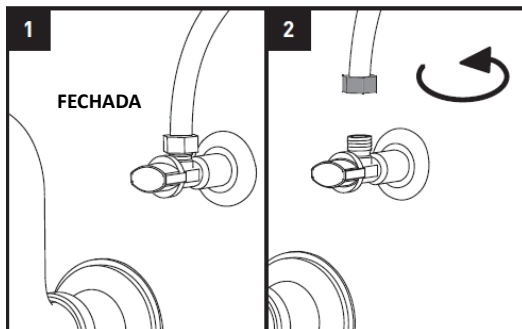
**⚠ ATENÇÃO:** O trabalho deve ser realizado com mediante práticas e condições higiênicas adequadas, tomando medidas extremas de precaução em relação a todos os materiais que entrarão em contato com a água a tratar ou consumir.

### 6.1. INSTALAÇÃO FILTRO FONTE VIVA ECO DIRECT



1. Escolher a localização do filtro debaixo da banca, antes de fixar o cabeçal do filtro na localização definitiva verificar se as medidas das ligações flexíveis (flexos) são suficientemente compridas para realizar a instalação.

2. Fechar a válvula de entrada da água fria (imagem 1).



3. Desenroscar a conexão fêmea da ligação flexível (flexo) da válvula de entrada da água fria (imagem 2), e enroscá-lo na saída do cabeçal do filtro. A junta plana de 3/8" incorporada evita a necessidade de usar qualquer tipo de vedante (ex. Teflon).

4. Ligar a ligação flexível (flexo) de 3/8" fornecida entre a saída da válvula de entrada da água fria e a entrada do cabeçal do filtro, não é necessário o uso de qualquer tipo de Teflon neste caso.

5. Instalar o filtro no cabeçal, pressionar o filtro para o interior enquanto o roda para a direita.

6. Abrir a válvula de entrada da água fria e verificar se não há perdas de água na instalação. Após abertura da válvula de água fria, abrir a torneira da água fria da bancada e deixar a água correr durante 2 minutos para realizar a limpeza de finos do carvão.

## 6.2. INSTALAÇÃO FILTRO FONTE VIVA ECO TAP

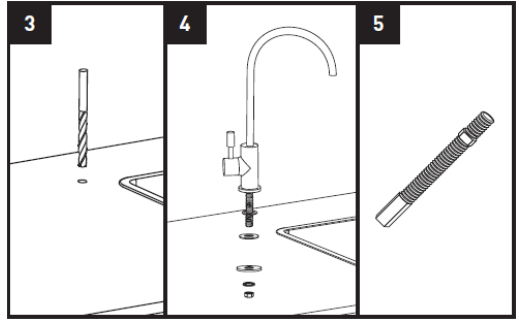


1. Depois de escolher a localização da torneira na bancada ou lava-loiças (geralmente num canto), fazer um furo com a broca de 12 mm, para passar a rosca da torneira (Imagem 3). Utilizar o embelezador metálico para escolher a localização do furo. Se o embelezador metálico da torneira apresentar alguma dificuldade para a sua montagem pela geometria da bancada ou do lava-loiças, utilizar a junta de borracha estreita fornecida em vez do embelezador metálico para realizar a montagem da torneira.

2. Antes de colocar a torneira na bancada, deve-se inserir na rosca da torneira o embelezador metálico e a junta plana de borracha larga (Imagem 4), ficando estes na parte superior da bancada. De seguida, monta-se a torneira no orifício aberto para o efeito. Seguidamente, coloca-se pela parte inferior da rosca: a anilha plástica rígida, a anilha grower e a porca hexagonal.

O conjunto deve ser apertado com a chave fixa de tubo nº 14/15 mm até que a torneira fique completamente estática, corretamente fixada e assente. A torneira será orientada conforme for conveniente antes de realizar o seu aperto final (recomenda-se que o comando da torneira se oriente para o exterior da bancada) (Imagem 4). Se a grossura da bancada for superior à rosca da

torneira, pode-se utilizar o alargador de torneiras (Imagem 5).



## 6.3. INSTALAÇÃO FILTRO FONTE VIVA ECO PREMIUM



Pode também consultar o ponto 6.4.

## 6.4. INSTALAÇÃO GENÉRICA ECO TAP E ECO PREMIUM

1. Escolher a localização do filtro debaixo da bancada, fixar o cabeçal do filtro de forma a que este seja facilmente acessível para manutenção e substituição.

2. Fechar a válvula situada na saída da água fria (imagem 6), dependendo da antiguidade da instalação, a válvula de saída poderá não existir, neste caso, será necessário fechar a passagem

de água geral da casa. De seguida, despressurize a instalação abrindo a torneira do lava-loiças e aguarde até que a água deixe de sair.

3. Desenrosque a ligação flexível ou flexo (imagem 7), tenha um recipiente ou pano, para recolher a água que possa sair da ligação flexível ao ser desenroscar. O adaptador de parede de 3/8" com válvula de tubo de 1/4" será inserido entre a válvula de parede e a ligação flexível ou flexo (imagem 8). A junta plana de 3/8" incorporada evita a necessidade de utilizar vedantes (Teflon) (imagem 9). Na tomada macho do adaptador de 3/8" ligar-se-á a ligação flexível (flexo) fêmea de ligação da água fria.

4. De seguida, ligar-se-á o tubo de 1/4" branco entre a válvula de passagem e a ligação de entrada de 1/4" do cabeçal do filtro. Assegure-se da correta inserção do tubo.

5. Depois de realizar a ligação de entrada, ligue o tubo de 1/4" branco entre o adaptador fêmea e a saída de 1/4" do cabeçal do filtro. Assegure-se da correta inserção do tubo.

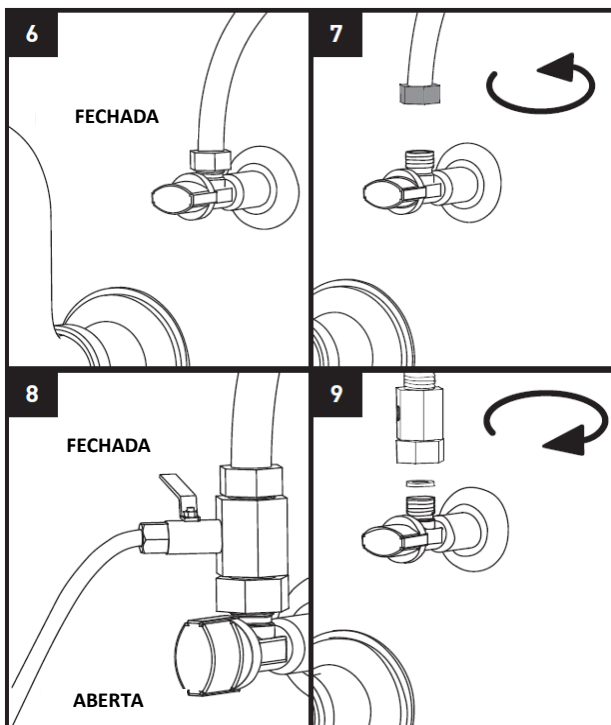
Antes de abrir a válvula de passagem, instale o filtro fornecido, retire a tampa de proteção do filtro, insira-o no cabeçal enquanto roda o filtro para a direita.

Depois de instalar o filtro e realizar todas as ligações, abra a chave de passagem principal e confirme que não há perdas nas ligações, abra posteriormente a chave da válvula de 1/4" de entrada de filtração e confirme que também não existe nenhum tipo de perda.

Depois de confirmar os passos anteriores, abrir a torneira da bancada para purgar o ar que possa ficar no interior (preste atenção aos salpicos de água).

Por fim, abrir a torneira de filtração e purgar os finos do carvão, deixar a água correr durante 1 minuto, aproximadamente, para realizar uma limpeza dos finos.

Depois de realizar a limpeza, já pode utilizar a água para consumo.



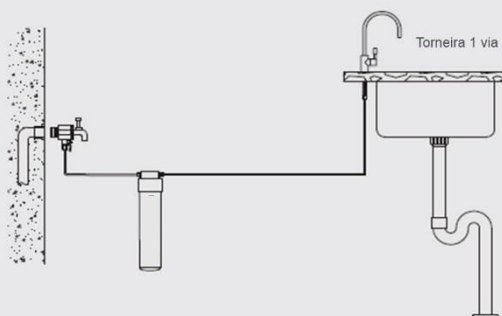
## **7. MANUTENÇÃO**

1. Os FILTROS FONTE VIVA ECO 12 necessitam de uma manutenção periódica, devendo ser substituídos depois de atingir o limite da sua vida útil ou capacidade de tratamento (em função das características da água e do seu uso) ou pelo menos uma vez por ano por motivos higiénicos.

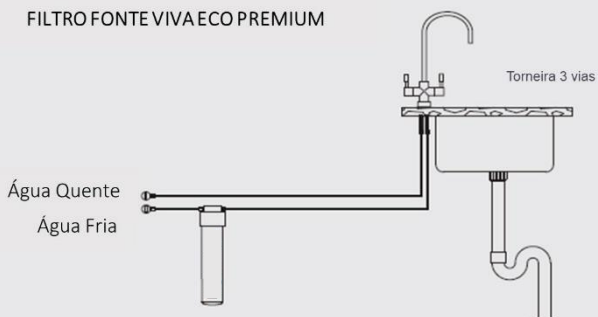
2. Após períodos prolongados sem utilizar o filtro (superiores a 1 semana), deixe correr pelo menos 2 litros de água antes do consumo.

## 8. ESQUEMAS DA INSTALAÇÃO

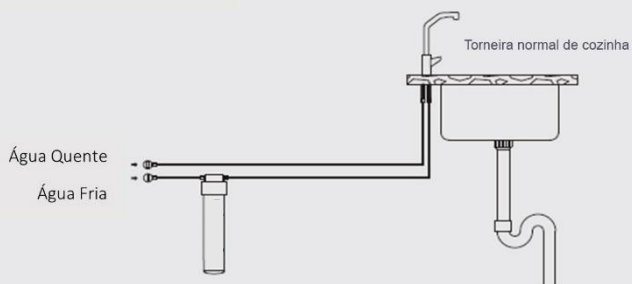
FILTRO FONTE VIVA ECOTAP



FILTRO FONTE VIVA ECO PREMIUM



FILTRO FONTE VIVA





## **9. GARANTIA**

### **GARANTIA DO EQUIPAMENTO**

A Jet Cooler, Águas e Cafés, S.A. (JC) garante os equipamentos por um período de três anos no caso de alguma falta de conformidade que neles se detete, conforme previsto na Lei n.º 24/96 de 31 de Julho alterado pela Lei n.º 10/2013 de 28 de janeiro

A garantia inclui a reparação e substituição das peças defeituosas por pessoal autorizado pela JC ou pelo seu Serviço Oficial de Assistência Técnica (SAT), no local de instalação ou nas suas oficinas. Os custos de mão-de-obra e transporte que podem ser gerados estão incluídos na garantia.

A JC exonera-se da prestação de garantia nos casos de peças sujeitas a desgastes naturais, falta de manutenção, golpes ou outra falta de conformidade que sejam consequência de uma utilização indevida do equipamento ou inadequada de acordo com as condições e limites de funcionamento, indicado pelo fabricante do mesmo. Da mesma forma, a garantia perde validade nos casos de manuseio e uso indevido dos equipamentos, ou nos casos em que tenham sido modificados ou reparados por pessoal externo à JC ou à seu SAT oficial.

A JC será responsável pela falta de conformidade derivada de uma incorreta instalação do equipamento.

Para qualquer reclamação de garantia é necessário apresentar o recibo de compra. O prazo de 3 anos é calculado a partir da compra do equipamento. Se o seu equipamento apresentar problemas durante o período de garantia, deverá entrar em contacto a JC.

Em caso de litígio será escolhido o tribunal de Sintra.



fonte viva

*Em todos os momentos*